



رسالة كلية الزراعة

- زيارة السيد رئيس جامعة بغداد
- مجلس محافظة بغداد يزور الكلية
- على مكتب معاون العميد للشؤون الإدارية
- زيارة الى حقل الدواجن
- هل انت مع فتح مصرف في الكلية
- فن التنسيق النباتي لهندسة الحدائق
- معمل البان كلية الزراعة
- طريقة مبتكرة لتشخيص مرض السكري
- نشاطات الاقسام العلمية

تصدر عن وحدة العلاقات الثقافية والاعلام

د. لمى خالد بندر

السيد رياض حمد سنكال

السيد حسين خطاب حسين

الانسة تأميم شاكر محمود

كلية الزراعة / جامعة بغداد

البريد الالكتروني : culture_agric@yahoo.com

زيارة السيد رئيس جامعة بغداد



تربية الحيوان والانتاج الحيواني كما زار حقل الابقار واطلع على القطيع في الحقل وسجل تقديره لهذه الجهود المبذولة من قبل العمادة ومن قبل قسم الثروة الحيوانية لتطوير هذا الحقل وتزويده بقطع من ابقار الهولشتاين عالية الانتاج كما اشاد بالمتابعة اليومية لهذا الحقل والتي تستمر حتى في ايام العطل والجمع . وفي اثناء هذه الزيارة اوعز السيد رئيس الجامعة بإنشاء محلب للابقار بسعة 20 بقرة دعما للجهود المبذولة لتطوير الحقل ولكي يصبح الحقل متكامل ويتيح الفرصة لتدريب الطلبة بشكل متقدم . بعد ذلك توجه السيد رئيس الجامعة لزيارة معمل الالبان .

كل جهد واجتهاد لا بد أن يثمر نجاحا وتميزا وكل إخلاص ومثابرة لا بد أن يترجم انتاجا وابداعا ومن هذا المنطلق لم يكن التكريم الذي حصلت عليه كليتنا الغالية بالأمر المفاجئ ولا بالغريب فما ابدعه ابنائها وما أنتجه تدريسيها من أبحاث وأبتكار واجتهاد عالي كانت عمادة الكلية حريصة على قيادته بالشكل الصحيح وكان أبناءها لا يؤلون جهدا في أداء مسيرتهم العلمية فقد حصلت كلية الزراعة ومن خلال التقييم السنوي الذي تجريه جامعة بغداد لكلياتها على اساس الاداء العلمي والاداري على المرتبة الاولى في هذا التقييم ، فمبروك لها هذا التميز ومبروك لأبنائها أنجازهم الذي يستحقون .



السيد رئيس جامعة بغداد الاستاذ الدكتور موسى الموسوي ومن خلال حرصه على المتابعة الميدانية لمؤسسات الجامعة ومنها كلية الزراعة جاءت زيارته متزامنة مع هذا الاستحقاق الذي نالته الكلية وقد تجول في أروقتها واقسامها المختلفة وكان لنا هذا الحوار مع السيد الاستاذ الدكتور محمد علي اسحق رئيس قسم الثروة الحيوانية حول هذه الزيارة .

دكتور محمد علي اسحق هل لك ان تحدثنا عن هذه الزيارة . نعم بدأ السيد رئيس الجامعة جولته بزيارة الحقل الحيواني في قسم الثروة الحيوانية وقد كنت برفقته مع السيد العميد الاستاذ الدكتور حمزة الزبيدي والسيد معاون العميد الاداري الاستاذ الدكتور حميد خلف خريبط كما وحضر السيد رئيس الجامعة أحد الدروس العلمية لطلاب قسم الثروة الحيوانية في مادة انتاج الاغنام واطلع عن قرب على كيفية تدريب الطلبة على

دكتور محمد كيف كان انطباع السيد رئيس الجامعة عن المعمل والتحديثات التي طرأت عليه وما يحققه من زيادة في الانتاج ونوعية منتجات عالية خصوصا وانتم تشرفون عليه . نعم لقد أطلع السيد رئيس الجامعة على سير العمل وطبيعة المنتجات وقد طلب زيادة الانتاج وذكر بأن

مجلس محافظة بغداد يزور الكلية

زار وفد من مجلس محافظة بغداد كلية الزراعة وقد ضم الوفد خمسة من اعضاء المجلس وهم السيد ياسين المطلق ، د.عباس الحمداني ، د.وحدة الجميلي و الدكتور عصام العبيدي وكانت لهم جولة في الكلية للاطلاع على القاعات الدراسية ومعامل الالبان وحقل الدواجن والابقار.

بموجبه الدعم المادي بتطوير الكلية وتقديم الكلية من جانبها كل الخبرات المتمثلة باساتذتها من كل الاستشارات والاشراف على بعض المشاريع التطويرية التي تخص جانب الزراعة والحدائق في بغداد . وقد قدمت الكلية وكتعبير لتقديرها لزيارة مجلس محافظة بغداد درع الكلية هدية للوفد الزائر .



هناك طلبات عديدة تقدم الى مكتبه من اجل زيادة انتاجية المعمل لما تتمتع منتجاته من جودة عالية تكاد تكون الافضل في السوق العراقي حاليا . وبعد ذلك توجه السيد رئيس الجامعة الى وحدة المكافحة الأحيائية يرافقه السيد العميد واطلع على الأنجازات المتحققة في هذه الوحدة .



وقد اثمرت الزيارة على عقد اتفاق مشترك بين الكلية ومجلس محافظة بغداد ، واقترح المجلس وقبل ان يختتم السيد رئيس الجامعة زيارته الى الكلية زار النادي الطلابي والتقى بكوكبة من طلبة الكلية واطلع على احتياجاتهم وطلابهم .



وكيف كان ختام هذه الجولة ؟

لقد أختتم السيد رئيس الجامعة جولته بحضوره مجلس الكلية مجتمعا بالسادة رؤساء الأقسام حيث أثنى على ما تحقق من أنجازات في الكلية ودعى الى مواصلة الجهود في سبيل تطوير العملية التعليمية في الكلية .

في ختام هذا الحوار نشكركم شكرا جزيلا ونتمنى لكليتنا المزيد من التقدم والازدهار .

على مكتب معاون العميد للشؤون الإدارية

ماذا عن التنسيق الأمني في الكلية ؟
أنا اعمل ضمن الفريق المشرف على التنسيق الأمني والمسؤول عنه أ.د محمد علي اسحق ونعمل كفريق عمل ومعنا العميد لتجاوز كل الاشكاليات وهناك تنسيق مع مركز شرطة ابي غريب مشكوراً في الحفاظ على الأمن .

ماهي المهام المكلف بأدائها في الكلية ؟
كل الامور التي لها علاقة بالإدارة ، الافراد ، الذاتية ، الحقل ، معمل السيارات ، الوحدة الهندسية والبدالة .

أ.د حميد هناك مسألة يثيرها بعض الطلبة بشأن الزي الموحد الذي بدأت الكلية بمطالبة الطلبة بالالتزام به ؟

نعم الكلية وبالإضافة الى دورها العلمي لها دور تربوي يوجه الى الطلبة ندعوهم من خلاله الى الالتزام بالتقالييد وبالاحشمة والابتعاد عن الفوضوية ، والزي الموحد من الامور المهمة التي يجب الالتزام بها لما له من ابراز لشخصية الطالب وإعطاء المظهر العام للكلية الذي يليق بها كمحفل علمي وهناك توجيه للاستعلامات وايضا



للتدريسين بمتابعة الطلبة بهذا الشأن .

السيد معاون العميد ، خلال فترة الامتحانات كانت هناك حملة مكثفة لمكافحة حالات الغش اثناء الامتحانات كيف سارت هذه الحملة ؟

قمنا وبإشراف مباشر من السيد العميد بحملة توعية لمكافحة الغش اثناء الامتحانات ومتابعة هذا الشأن من اجل سير العملية التعليمية برصانة وشفافية .

لا يمكن لاي مؤسسة او لاي عمل من اي نوع ان يتم دون تنسيق إداري يجمع مفاصل العمل في تناغم عالي يجعل من العمل جسداً واحداً تنبض فيه الحياة معطينتنا كل اشكال العطاء .

كليتتنا العزيزه باقسامها العلمية والادارية وحقولها وموظفيها لايد لها من منسق يجمع اركانها في بناء واحد وينسق سيرها كما يسير المركب بتناسق حركة مجاذيفه ، ومن اجل أن نطلع على الامور الادارية وشؤونها في كلية الزراعة كان لنا هذا الحوار مع السيد أ.د حميد خلف خريبط معاون العميد للشؤون الإدارية .



بداية أ.د حميد خلف خريبط نتمنى أن نتعرف على سيرتك الذاتية بايجاز ؟

نعم وبكل سرور

تخرجت من كلية الزراعة في عام 1978 من قسم المحاصيل الحقلية ونلت شهادة الماجستير من نفس الكلية في العام 1981 باختصاص محاصيل العلف والمراعي أما شهادة الدكتوراه فقد حصلت عليها من جامعة ويسلز في بريطانيا ، اما عن الحالة الاجتماعية فأنا متزوج ولي خمسة ابناء .

أ.د حميد خلف خريبط كيف هي ظروف العمل في الشؤون الادارية خلال فترة تسلمكم لمنصب معاون العميد للشؤون الادارية ؟

لا يخفى على احد الظروف التي مر بها البلد وخصوصا من العام 2003 وحتى الان وقد استطعنا نحن والسيد العميد والاسرة التعليمية في الكلية وبتوفيق من الله ان نتجاوز الكثير من الازواج الصعبة والمواقف المعقدة بعض الشيء وحفاظاً على بيئة الكلية وتيسير امورها بشكل جيد.

ماهي أبرز الانجازات الي تمت في الكلية خلال فترة عملكم ؟



هناك حملة فائقة منذ سنتين تمثلت تأهيل حقول الثروة الحيوانية وانشاء حظائر جديدة والتوسع في زراعة الأعلاف وكما تم تهيئة الاراضي المحاذية لمنطقة ابوغريب وأزالة الادغال منها وزراعتها بالحنطة والشعير والاستفادة من مخلفاتها كأعلاف للحيوانات ، كما تم الاستفادة من قروض صندوق التعليم العالي وضمن شروط معينة في تأهيل عدد من الحقول وقاعات تربية الدواجن.

وهناك عمل لتطوير حقول قسم المحاصيل الحقلية والمشتل التابع لقسم الوقاية وكذلك معمل الالبان الخاص بالكلية .

ومن المؤمل أنشاء معمل ألبان جديد وبالاتفاق مع شركة عربية مختصة بهذا الشأن .

أما البيوت البلاستيكية فقد تم تهيئتها بالتعاون مع قسم الوقاية وقسم المحاصيل الحقلية لتوفير فرصة تدريبية للطلبة ومن اجل تطوير مهارتهم في هذا المجال .

في نهاية اللقاء معكم أ.د حميد خلف خربيط نتمنى لكم كل الموفقية والنجاح في أتمام عملكم وتحقيق كل أفكاركم المستقبلية.

السيد معاون العميد هناك طلبات مقدمة لكم من قبل الاساتذ في الكلية والموظفين لتوفير وحدات سكنية خصوصاً وان هناك حاجة لمثل هذه الوحدات بسبب الازمة الحاصلة في البلد بشكل عام .

نعم هناك آلية لتقديم الوحدات السكنية تعتمد على عدد من النقاط مثل الدرجة العلمية والخدمة ، عدد الاولاد . وتوضع في تسلسل معين لحين توفر وحدات سكنية وقد قامت الكلية بمساعدة بعض المنتسبين بسبب بعض الظروف الانسانية بهذا الخصوص .

دكتور حميد خربيط ماذا بشأن السلف المقدمة للتدريسيين لتوفير الوحدات السكنية .

نعم هذه مبادره ايجابية لكن هناك بعض الملاحظات حول هذه السلف ومنها الفائدة العالية إضافة الى أن صرف مثل هذه المبالغ سوف يؤدي الى زيادة الاسعار للعقارات والاراضي وبالتالي عدم الاستفادة منها وقد كان لنا مقترح حول ذلك هو ان يتم شراء الاراضي بشكل مركزي من قبل وزارة التعليم العالي وبالتالي تكون الاسعار افضل . إضافة الى تكوين احياء سكنية للتدريسيين وتوفير احتياجاتهم وكل متطلبات المعيشة لهم .



أستاذ حميد ماهي آلية التعيين في الكلية ؟
الكلية ملزمة بهيكلية معينة بالنسبة لعدد التدريسيين والموظفين قد تقف هذه الهيكلية بوجه استقطاب الكفاءات العلمية وخصوصا الوافدين من الخارج والعائدة الى البلد بسبب التزامنا بعدد محدد من التدريسيين .

زيارة الى حقل الدواجن

متى استلتم مهمة الاشراف على حقل الدواجن ؟
تم استلام المسؤولية في ادارة الحقل 25 / 3 / 2009 وقد كان واقع الحال بعدد محدود من فروج اللحم لا يتجاوز 60 فروجة رغم ان الحقل يحتوي طاقة انتاجية عالية لكن بعض المعوقات التي تخص توفير الاعلاف وتأهيل القاعات كان قد حال دون تشغيله بطاقته الانتاجية الكاملة مع العلم ان هناك عدد من القاعات يترك لاجراء التجارب لان الغاية من الحقل هي التدريب وليس التجارة .



اما اليوم فأن معظم القاعات منتجة وتحوي قطعان من فروج اللحم والبياض في مراحل انتاجية مختلفة اضافة الى وجود قاعة لتربية طائر السمان وقاعة اخرى لانتاج قطع من الديك الرومي .



من خلال تجوالنا عرفنا ان هناك حكاية وقصة حول قطع الديك الرومي . نعم ان هذا العدد المتواضع من الديك الرومي الذي نتمنى ان يشكل في المستقبل قطع اساس قد يصل الى 600 طير او اكثر بدء من 9 بيضات فقط ، تعود لسلالة جيدة ونادرة في القطر من اصول فرنسية تم الحصول عليها بشكل شخصي حيث تم تفقيسها ميكانيكيا وهي الان امهات في طور الانتاج وقد وضعت ضمن خطة لتكثير هذا النوع الذي يمتاز بمواصفات جيدة .

حقل الدواجن في قسم الثروة الحيوانية من الاركان المهمة في كلية الزراعة اذ يوفر فرصة لتدريب الطلبة في قسم الثروة الحيوانية والاقسام الاخرى على مهارات تربية الطيور الداجنة بأنواعها وكذلك يوفر عدد من القاعات للباحثين لاجراء تجاربهم العلمية في مجال ادارة وتغذية الدواجن والابحاث الخاصة بالفسلجة وغيرها .

حرصت عمادة الكلية ومن خلال الاشراف المباشر على تطوير هذا الحقل باستمرار وزيادة عدد قاعته وانظمة التربية فيه فهناك التربية الارضية والتربية في الاقفاص وهناك قاعات مخصصة لفروج اللحم واخرى للبياض وحتى طيور السمان والديك الرومي .



في زيارة الى حقل الدواجن ومن اجل الوقوف على الواقع الحالي للحقل ومعرفة ما جرى عليه من تطوير والخطط المستقبلية التي في النية اجراءها. سرنا ما رأينا من همة عالية وعمل متواصل في كل جوانب هذا الحقل المتميز والروح المتفائلة التي يتحلى بها المشرفين عليه ، حيث كان لنا لقاء مع السيد هشام احمد المشهداني مدير الحقل والسيد همام علي مرزة معاون المدير ، وقد تبادلنا معهم الحديث حول عملهم في حقل الدواجن .



9 بيضات فقط هذا العدد قليل جدا ،كيف تستطيعون ان تعتمدوا عليه ؟

كما هو معلوم فان الاصناف العالمية الجيدة يصعب الحصول عليها وقد قمنا بهذه المحاولة وقد وفقنا الله فيها ونحن مقبلون على ما هو افضل ان شاء الله .



توجهنا بالحديث الى السيد همام علي مرزة معاون مدير الحقل بعد ان غادرنا السيد هشام لاجراء الاعمال المعتادة لمتابعة قاعات حقل الدواجن التي تحتوي على وجبات جديدة من الافراخ وقد كان لنا معه حديث عن تأهيل قاعات التربية .

نعم بدأت الفكرة من خلال إجراء مسح كامل لكل الموجودات وتقسيمها الى مجموعات . الاولى التي يمكن الاستفادة منها بشكل مباشر والثانية التي تحتاج الى تأهيل يمكن اجراءه بامكانيات الحقل الذاتية والثالثة التي تحتاج الى دعم من قبل الكلية لتأهيلها . كما تم جرد الموجودات التي لايمكن الاستفادة منها .



حيث كانت البداية بربع قاعات حيث تم تربية طيور السلوى والسمان وهو يعتبر من الطيور ذات الانتاجية العالية والملائمة للبيئة العراقية وكانت البداية بـ 250 طائرا واليوم لدينا قاعة متكاملة لهذا الطائر وهو في طور الانتاج الفعلي . كما تم تأهيل اربع قاعات لاجراء ابحاث لطلبة الدراسات العليا .

ماذا عن بقية القاعات الاخرى ؟

من اجل توفير التمويل لتأهيل بقية القاعات تمت الاستفادة من قرض صندوق التعليم العالي حيث خصصت المبالغ لشراء الافراخ والعلف والبدء بالانتاج كما ان هذه السلفة ستوفر بعض الايرادات للكلية يمكن الاستفادة منها لتطوير الحقل وأمور اخرى .

عند دخولنا الى الحقل وجدنا مساحات كبيرة مزروعة بالذرة الصفراء ، هل تم زراعتها من قبلكم ايضا ؟

نعم وجدنا ان هناك مساحات يمكن الاستفادة منها في توفير الاعلاف ، حيث ان الذرة الصفراء تشكل مادة اساسية لاعلاف الطيور الداجنة كما يمكن الاستفادة من مخلفات النبات وبيعها الى حقل الابقار، اصف الى ذلك ما يضيفه وجود هذا النبات من جمال وتلطيف لجو الحقل حيث يعمل على تقليل درجة حرارة المساحات المجاورة لحقول الدواجن . واحب ان اضيف ايضا والكلام للسيد همام انه تم جلب مجرشة حديثة لحقل الدواجن من اجل انتاج الاعلاف داخل هذا الحقل .



سيد همام ماهي خططكم المستقبلية ؟

هناك افكار عديدة نتمنى ان نتمكن من تنفيذها بالتعاون مع رئاسة القسم والعمادة في الكلية بخصوص اضافة قاعات اخرى وتطوير معمل العلف وامور اخرى كثيرة .

وفي نهاية هذا اللقاء نتمنى لمسعاكم النجاح والتوفيق في سبيل تعزيز المسيرة العلمية في كليتنا العزيزة .

هل انت مع فتح مصرف في الكلية

الراتب . بالمقابل فان كل هذه العملية يمكن ان تختصر بساعة واحدة لو كان للمصرف فرع داخل الكلية ، كما ان وجود المصرف سيشجع المنتسبين للاستفادة من الخدمات المصرفية مما يعود على المنتسب والمصرف بالمنفعة المتبادلة خاصة لو علمنا ان هنالك عدد كبير من المنتسبين في الكلية . حملنا هذه التساؤلات على مكتب السيدة مديرة



مصرف الرافدين فرع الخضراء التي ردت مشكورة على كل تساؤلاتنا رغم كل التزاماتها الادارية فقد ذكرت ان المصرف حريص على انجاز معاملات جميع عملاء المصرف بكل سرعة وسلاسة ولكن هنالك ضغط كبير على هذا الفرع مثل رواتب المتقاعدين والتدريسين والمهجرين مما قد يسبب بعض التأخير وقد ذكرت ان هناك فرصة مع بداية العام القادم لاستخدام البطاقة الذكية لتسليم رواتب التدريسين مما يسهل من عملية استلام رواتبهم . وفي ردها على مقترح فتح فرع للمصرف في كلية الزراعة ، ذكرت ان هذه الامور من صلاحية ادارة المصرف الرئيسي.

في استطلاع لبعض اراء الهيئة التدريسية حول اي طريقة يفضلون استلام رواتبهم . كانت اراء معظمهم ان يتم استحداث فرع لمصرف الرافدين داخل الكلية يقدم خدماته ابتداء من توزيع الراتب للتدريسين والموظفين الى تقديم خدمات مصرفية أخرى مثل الايداع والاقراض وما الى ذلك . احد التدريسين وعند سؤاله عن مبررات هذا الاجراء تحدث قائلا: ان النظام المتبع في الكلية هو صرف الراتب في المصرف من خلال صكوك يتم صرفها في احد فروع مصرف الرافدين مما يؤدي الى تأخير صرف هذه الرواتب واضطرار المنتسبين للذهاب الى المصرف وقد يتأخر البعض في استلام الراتب بسبب التزامهم بالمحاضرات والتزامات اخرى داخل الكلية. وفي حديث مع احد التدريسين (ش.ش) اضاف ان هناك عدد من المعوقات التي تواجه التدريسي في طريق استلام الراتب فمثلا عند توزيع الراتب يوم الخميس يتطلب الامر الانتظار 3 ايام ، اصف الى ذلك الطابور الطويل في المصرف والحاجة الى تخصيص يوم كامل للترفع لاستلام



فن التنسيق النباتي لهندسة الحدائق (Landscape Design)

يكون التماثل اما متطابق أو نسبي، ثنائياً" أو رباعياً" أو دائرياً" أو شعاعياً"، ففي المتطابق يكون التماثل في كل شئ (الشكل والحجم واللون والنسجة) سواء للأرضيات والنباتات والمنشآت، وهذا النظام ملائم للحدائق الصغيرة والمتوسطة والمستوية، وتعتبر الحديقة الفرعونية أول حديقة في التاريخ أستخدمت هذا النظام .



2- النظام العضوي (او الطبيعي)

(Organic or Informal Style)



تصمم الحديقة كتقليد للطبيعة بدون تماثل أو تناظر وتكثر فيها الخطوط المنحنية والمتعرجة وتكون النباتات والمنشآت طبيعية الشكل والحجم قدر الأماكن. وأحياناً بأستعمال هذا النوع من التخطيط، للجهل في قواعده الفنية وللشعور بسهولة أول وهلة، ونتيجة لأرتجاليات تبعد الحديقة عن روح البساطة والجمال. أن التنسيق العضوي ملائم للمساحات الكبيرة والمتوسطة المستوية والغير المستوية. وتعتبر الحدائق الأشورية أولى الحدائق الطبيعية التصميم في الشرق الأوسط .

يعتبر فن التنسيق النباتي في الحدائق من الفنون الجميلة الحيوية، التي تتطلب المعرفة التامة بأنواع النباتات وأشكالها وطبيعة نموها وطرق زراعتها وألوانها الخضرية والزهرية ونسجتها لوضعها في المكان المناسب بالحديقة بجانب الذوق الرفيع والخيال الواسع لربط هذه العناصر لتعطي الشكل النهائي المرغوب فيه للحديقة.

يهدف التنسيق النباتي للحدائق أبراز الجمالية بشكل رئيسي وتوفير الظلال وتلطيف الجو وكسر حدة الرياح والعواصف الترابية وتثبيت التربة وتنقية البيئة من الأتربة والتلوث بأنواعه، توفير أماكن مناسبة للراحة والأستجمام وهدوء النفس وراحة الأعصاب، وأماكن ملائمة وأمينة لممارسة الألعاب سواء للكبار أو للصغار.

أن تصميم الحدائق من الأمور الهامة التي يجب أنجازها قبل المباشرة الفعلية في الأبناء، هو السبب الرئيسي في فشل كثير من الحدائق، فالأرتجال وقتل الخبرة يكلف كثيراً" كما أنه لا يؤدي الى المطلوب فتحدث أخطاء يصعب أصلحها بعد ذلك ويؤدي الى أتلاف الحديقة عند الصيانة أو إضافة أي شئ جديد لها.

نظم تخطيط الحدائق (Landscape Styles) :-

هناك ثلاث نظم للتخطيط :

1- النظام الهندسي (أو المنتظم)

(Geometric or Formal Style)



3 - النظام المختلط (أو الحديث)

(Mixed or Modern Style)

يجمع هذا النظام بين الطبيعة من ناحية وبعض



الصور أو الأشكال الهندسية من ناحية أخرى أي أنه يحرر الخطوط الهندسية من حدها أو قسوتها ويطوعها للبساطة والجمال، وملائمتها لكل الظروف البيئية والاقتصادية والاجتماعية، تعتبر حدائق الجنائن المعلقة في بابل أول حديقة في التاريخ استخدمت هذا النظام بشكل مميز. وقد وصفها هيروتدس وأعتبرها بحق من عجائب الدنيا السبع القديمة.



الأستشاري علاء زكي الشيخ
قسم البستنة- كلية الزراعة- جامعة بغداد

معمل البان كلية الزراعة

وفي العام 1974 كانت هناك محاولة للانتقال بالمعمل الى الانتاج التجاري اذ تم تأجيره في حينها الى متعهد ، غير أن التجربة لم تكن ناجحة .
في العام 2000 بادرت عمادة الكلية بأشراف مباشر على المعمل من خلال المتابعة الميدانية والدقيقة لها وقد اثمر ذلك ببدا عجلة الانتاج في المعمل بشكل جيد ومرضي واستمر العمل في الانتاج وتدريب الطلبة حتى العام 2004 اذ توقف المعمل عن الانتاج في حينها بعد ان تعرض وللأسف الشديد لسرقة اجهزته وموجوداته .

د. محمد منذ متى وانت تشرف على ادارة معمل الالبان ؟

باشرت بالاشراف على معمل البان الكلية في منتصف العام 2007 وكانت هناك مشاكل كبيرة والعقبة الرئيسة التي كان لابد من تجاوزها من اجل البدا بالانتاج كانت تعويض الاجهزة المهمة المسروقة والتي يعتمد عليها انتاج المعمل وقد تم بذل جهود استثنائية لاصلاح الغرف المبردة والمولد والبوبلر وغيرها من المستلزمات .



ومن الاعمال الاخرى التي تم اجازها في المعمل اصلاح منظومة الكهرباء ومنظومة الماء ووحدة توليد البخار وعلى أثر ذلك بدأت اولى خطوات الانتاج واتيحت الفرصة لتدريب الطلبة وانجاز ابحاث مهمة من قبل طلبة الدراسات العليا والتدريسيين في قسم الصناعات الغذائية .

الدكتور محمد ماهو سر الاقبال الكبير على منتجات المعمل والطلب الكبير عليها في داخل الكلية وخارجها ؟

لقد اعتمدنا في عملنا شعار ضمان اعلى نوعية وباقل الاسعار الممكنة كون منتجات المعمل تحمل

عندما تحل ضيفا على كلية الزراعة لابد ان يلتفت انتباهك ذلك الشباك الصغير القريب من قسم التقانات الاحيائية والصناعات الغذائية بأكتظاظ الواقفين عليه وما يحملون بايديهم من علب بيضاء صغيرة وهم مسرورون بما يحملون وكأنهم حصلوا على هدية جميلة او سلعة نادرة . ولو امعنت النظر قرب هذا الشباك لوجدت لافتة كتب عليها (معمل الالبان) وليس ببعيد عن هذه الافة ستقودك قدميك الى محل صغير لبيع المرطبات للطلبة .
لن نطيل عليكم الحديث فمعمل الالبان ومحل بيع



المرطبات من نتاج ايادي ابناء الكلية المبدعين ، ومن اجل ان نتعرف على سير العمل ومنتجات معمل البان كلية الزراعة وضعنا هذه الاسئلة على طاولة الحوار مع السيد الدكتور محمد علي اسحق رئيس قسم الثروة الحيوانية ومدير معمل الالبان .



د. محمد علي اسحق متى انشأ هذا المعمل وماهو الغرض من انشائه ؟

انشأ هذا المعمل في العام 1975 لاغراض تدريب طلبة الكلية في الدروس العملية التي تخص انتاج الالبان واجراء الابحاث في مجال علوم التغذية .



اسم كلية الزراعة (الكلية الام) والجامعة بغداد العريقة والان لدينا عدد كبير من المنتجات عالية الجودة والتي تنافس حتى المنتجات العالمية وكل منتجاتنا تحمل ماركة مميزة باسم الكلية تميزها عن باقي المنتجات في السوق .

هل ان عملية الانتاج اقتصادية ومربحة ؟

ان معمل الالبان يسدد سنويا ما يزيد عن 30 مليون دينار سنويا الى صندوق التعليم العالي و اليوم انتاج المعمل يباع في الاسواق المحلية فضلا عن جامعة بغداد ومنتسبي الكلية .

ماهي افكاركم المستقبلية ومشاريع توسيع معمل الالبان ؟



على ضوء زيارة السيد وزير التعليم العالي والبحث العلمي الاستاذ الدكتور عبد نيب العجيلي وبعد اطلاعه على سير الانتاج في المعمل حصلت موافقته على دعم المعمل بمبلغ 120 مليون دينار لشراء مستلزمات مهمة للمعمل وهي فراز وبويلر ومكائن تعبئة كما ان هناك مشروع مشترك مع الهيئة العربية للاستثمار والانماء الزراعي لانشاء معمل جديد للالبان وبكلفة 10 ملايين دينار عراقي.

تجربنكم الناجحة مع معمل الالبان هل يمكن ان تتكرمع مشاريع انتاجية اخرى ؟

نعم فقد تبني المعمل موضوع انتاج الثلجات التي لاقت استحسان كبير وكذلك مشروع انتاج المعجنات وحاليا يسعى المعمل لاعادة تشغيل المخبز التدريبي للطلاب .

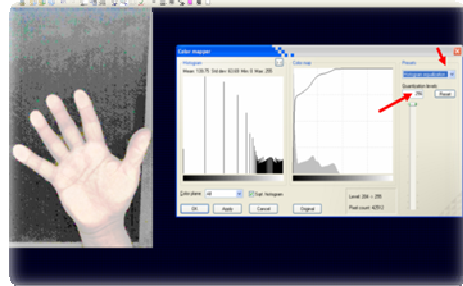
وفي نهاية هذا الحديث نتمنى لكم التوفيق ومزيد من التطور في عملكم

طريقة مبتكرة لتشخيص مرض السكري

تم في هذه الدراسة استخدام برنامج التحليل الصوري Image Analyzer لتشخيص داء السكري وراثياً من خلال تحليل وظيفة النقل اللوني والتدرج التكراري لجلد اليد لعينة من الأشخاص المصابين بهذا المرض للتنبؤ بالاصابة بداء السكري الوراثي ومنذ وقت مبكر (بعد الولادة مباشرة) لاتخاذ التدابير اللازمة لتلافي الاصابة أو تقليل شدتها وتم ذلك بصورة واضحة في ضوء المنحنيات والتدرجات التي تم الحصول عليها في ضوء تحليل بصمة اليد لـ 73 شخص مصاب بداء السكري ، علماً أن هذه الدراسة هي الاولى في العالم وفق الطريقة التي تم تنفيذها.



تمكن د.نصر نوري الانباري التدريسي في قسم الثروة الحيوانية من ابتكار طريقة يمكن من خلالها التنبؤ بإمكانية الاصابة بمرض السكري وفي الايام الاولى بعد الولادة وذلك من خلال خطوط كف اليد بعد اجراء بحث قارن فيه بين الخطوط الموجودة في ايدي المصابين بمرض السكري والخطوط الموجودة في ايدي الاصحاء وبعد اجراء المقارنة احصائيا تمكن من ابتكار هذه الطريقة والتي ستنجح للكثيرين الوقاية من هذا المرض قبل الاصابة به بوقت مبكر وقد نال هذا الباحث براءة اختراع حول هذا البحث.



أن بصمة الاصابع للأشخاص تعد شيئاً مميزاً ومعقداً نوعاً ما، وأن الخطوط الجلدية (Dermatoglyphics) تعبر عن الأنماط الجلدية، وهذا المصطلح مشتق من الكلمة اليونانية "Derma"، وتعني جلد، و"Glyph"، وتعني خط وهي تشمل الأشكال المتكونة بواسطة الحافات الجلدية في مناطق مختلفة من الجسم مثل راحة اليد واصابعها واصابع القدم وأسفل القدم والمخطم وغيرها، وهي تختلف من فرد إلى آخر حتى بين التوائم المتطابقة، وتنشأ منذ المراحل الجنينية المبكرة وتبقى ثابتة حتى بعد ممات الشخص بأستثناء حجمها حيث يزداد مع تقدم العمر.

نشاطات الاقسام

قسم الثروة الحيوانية

14 – الحصول على برادات ماء عدد / 2 بجهود ذاتية وتم استخدام احدها في القسم والثاني في حقل الاغنام .

15 – كرم قسم الثروة الحيوانية ممثلا برئيسه د. محمد علي اسحق السيد العميد الدكتور حمزة كاظم الزبيدي والسيد معاون العميد الاداري الدكتور حميد خلف خربيط لجهودهم الكريمة في المتابعة الميدانية والمتواصلة لتطوير الحقل الحيوانية ولسعيهم الدائم لرعاية قسم الثروة الحيوانية للارتقاء وخدمة للمسيرة العلمية للقسم .

الندوات والاجتماعات

1 – الجمرة الخبيثة / قسم الثروة الحيوانية : 23 / 2008 / 12

أ.د. ناطق حميد القدسي ، د. عباس عليوي ناصر
2 – معرض ملتقى بغداد / معرض مطار بغداد الدولي : 15 – 17 / 12 / 2008
أ.د. محمد علي اسحق ، أ.د. شاكِر عبد الامير العطار ، د. عبد الكريم عبد الرضا هوبي ، د. اميرة محمد صالح ، أ.د. سنبل جاسم حمودي وأ.د. سعد عبد الحسين ناجي .

3 – اجتماع رؤساء الاقسام العلمية المتماثلة في كليات الزراعة في العراق / قسم الثروة الحيوانية : 25 / 3 / 2009 .

أ.د. محمد علي اسحق ورؤساء اقسام كل من جامعة ديالى ، المثنى ، البصرة ، بابل ، الكوفة ، الموصل ، تكريت ، كركوك و الانبار .

4 – نحو استثمار امثل للنباتات الطبية / قاعة الشهيد الحكيم – جامعة بغداد : 20 / 5 / 2009 .
أ.د. ضياء حسن الحسيني

5 – مناقشة الخطة البحثية للهيئة العامة للبحوث الزراعية / قسم الثروة الحيوانية : 14 / 4 / 2009
د. اميرة محمد صالح

6 – تربية الدواجن في محافظة الانبار بين الواقع والطموح / جامعة الانبار – كلية الزراعة : 14 / 4 / 2009 /

أ.د. حازم جبار الدراجي ، د. وفاء اسماعيل والسيد وليد خالد عبد اللطيف

7 – صناعة الدواجن ، المشاكل والحلول / جامعة كربلاء – كلية الطب البيطري : 18 / 4 / 2009

1 – بدعم من عمادة الكلية تم انجاز عملية ترميم مدخل القسم والصبغ وتعليق البوسترات العلمية في القسم .

2 – اعادة تأهيل قاعة الاجتماعات في القسم (الانارة ، الصوت ، المقاعد وغيرها) .

3 – القيام بحملة التخلص من المواد المشطوبة والمكدسة في مخازن حقل الدواجن والحقل الحيواني المخزنة منذ اكثر من عشر سنوات .

4- القيام بحملة لتصليح الاجهزة الكهربائية العاطلة في الحقل الحيواني وتهيئة ثلاث صفوف للدروس العملية (ترميم وصبغ ومواد كهربائية) .

5 – المباشرة بعملية الحش الميكانيكي للعلف الاخضر باستخدام الماورات بدلا من الحش اليدوي ويمتلك الحقل الحيواني حاليا ابرع ماورات صالحة للعمل .

6 – مباشرة شعبة الاسماك بانتاج القشريات لاغراض تغذية الاسماك وهو انجاز رائع ، وسوف تسجل براءة الاختراع بذلك .

7 – بدعم لا محدود من عمادة الكلية بدأت ولادات الابقار والاباكير التي تم شراؤها من محطة النصر في الصويرة . ولغاية 20/10/2009 حصلت (15 ولادة) من الذكور والاناث . ولكون هذه الحيوانات من الانواع النقية والمتميزة في انتاجها فسوف يتم الاعلان عن بيع الذكور منها فقط لاغراض التربية والتحسين الوراثي .

8 – شراء عجلات اباكير عدد / 10 من محطة النصر / الصويرة وهي الان في مرحلة التسفيد .

9 – شراء اغنام وماعز نقيه عدد 45 من الهيئة العامة للبحوث الزراعية .

10 – شراء محلب مزدوج لغرض حلب ابقار الحقل الحيواني .

11 – المباشرة ببيع الحليب الخام على منتسبي الكلية وتسليم الباقي لمعمل الالبان لاغرض التصنيع .

12 – بدأ حقل الدواجن بتربية طائر السمان ، البط والوز وغيرها من الطيور النادرة .

13 – تنفيذاً لقرار مجلس الكلية بدأ طلبة الماجستير والدكتوراه (اختصاص الدواجن) باجراء تجاربهم في حقل الدواجن .

والتقدير امين المزيد لخدمة كليتنا العزيزة وللصالح العام وخدمة لوطننا العزيز .

قسم البستنة

الندوات والمؤتمرات

1 - د. حسام الدين محمد / المؤتمر العلمي السابع لوزارة الزراعة 26 - 28 / 10 / 2009 عن بحثه الموسوم (دراسة تشريحية لمراحل نشوء وتطور البراعم العرضية من الاجزاء الزهرية لصنفين من نخيل التمر (Phoenix *dactylifera* L.) المزروعة خارج الجسم الحي .

2 - فادية هشام طه / المؤتمر العلمي السابع لوزارة الزراعة 26 - 28 / 10 / 2009 عن بحثها الموسوم (اكتار الليمون المخرفش خارج الجسم الحي) .

3 - وفاء علي حسين / المؤتمر العلمي السابع لوزارة الزراعة 26 - 28 / 10 / 2009 عن البحث الموسوم (تأثير عدد مرات الرش بالسماذ الورقي في نمو وحاصل البطاطا صنف دزري (Desiree) .

4 - نازك حقي خليل وجنان كاظم حمودي / المؤتمر العلمي الحادي عشر / هيئة التعلي التقني 1 / 10 / 2009 عن بحثهما الموسوم (تأثير الرش الورقي لحمض الهيومك ومستخلص عرق السوس في شتلات المشمش) .

كتب الشكر والتقدير

د. جبار حسن النعيمي وذلك تقديراً للجهود المبذولة من قبله في السعي للحصول على التخصصات المالية للمشاريع البحثية في الكلية .

د. فاروق فرج جمعة البياتي (استاذ مساعد)
الترقية الى مرتبة الأستاذية في اختصاص
البستنة/فاكهة بموجب الأمر الجامعي المرقم 3037 *

د. عبد الأله مخلف العاني (أنشاء وحدة بحثية لإنتاج الفطريات اللحمية مع مختبر بموجب عقد مع وزارة التعليم العالي لإنتاج الفطر المحاري) .

قسم علوم التربة والمياه

1 - قام الدكتور عبد الامير ثجيل بتقديم دراسة حول الاستغلال الامثل لمياه دجلة والفرات الى الهيئة العامة للإرشاد الزراعي .

2 - قام الدكتور عبد الامير ثجيل صالح بتقديم الاستشارة الى المديرية العامة للبيئة .

3 - قام الدكتور احمد المشهداني بتقديم استشارة علمية حول صلاحية احدى المواقع لإقامة مشروع زراعي .

أ.د. سعد عبد الحسين ناجي ، ديباسل محمد ابراهيم ، د. بشرى سعدي رسول و د. ايمان حسن هادي .

9 - المؤتمر الثاني للرسائل الجامعية والذي اقيم في الجامعة الاردنية وكان من بين المشاركين د. لمى خالد بندر و د. ضياء خليل .

10 - شاركت كل من د. سنبل جاسم ود. اميرة في المؤتمر الثاني عشر للتغذية المقام في جمهورية مصر العربية .

قسم المكننة الزراعية

الندوات العلمية والمؤتمرات

1 - تقرر ايفاد كلاً من الاستاذ الدكتور عبد الرزاق عبد اللطيف جاسم والسيد حسين عباس جبر التدريسيين في قسم المكننة الزراعية الى جمهورية مصر العربية - جامعة عين شمس للمشاركة في المؤتمر العلمي الثاني عشر لتغذية الحيوان للمدة من 20-22 / 10 / 2009 لقبول تقريرهما الموسوم (دراسة حول معدات تحضير الاعلاف الجافة) .

2 - تقرر ايفاد الاستاذ الدكتور عبد الرزاق عبد اللطيف / رئيس قسم المكننة بكليتنا الى بيروت لحضور المؤتمر العاشر لمنظمة العلوم ووقاية النبات للفترة من 26-30 / 10 / 2009 لقبول بحثه الموسوم (تأثير طبيعة الخلط ونوع الفوهه وعمق الرش لالة مصنعة محلياً لمكافحة بنور الادغال باستعمال مبيد الترفلات) .

3 - تقرر ايفاد الاستاذ المساعد الدكتور مصطفى كريم عبد الله التدريسي في قسم المكننة الزراعية الى الولايات المتحدة الأمريكية / جامعة ميسوري للمشاركة في الدورة التطويرية للاطلاع والمشاركة في الابحاث العلمية لمدة ستة اشهر .

كتب الشكر والتقدير

1 - كتاب شكر وتقدير الى السادة المدرجة اسمائهم اذناه لجهودهم العلمية المتميزة والمبذولة في اعداد مفردات القسم وانجازهم الاعمال المناطة لهم بكل حرص واخلاص :

المدرس المساعد : نجوى عبيد عجمي

المدرس المساعد : فانز فوزي

المهندس المدني : اشرف حميد خلف

2 - تم توجيه كتاب شكر وتقدير للمهندس الزراعي سرمد سالم عبد الستار نضير للجهود المتميزة والمبذولة من قبله لتنظيم حقيبة علمية تحتوي على مجموعة من الافلام الوثائقية التي تخص الدروس الزراعية لكافة اقسام الكلية وبعدها بتقديم الشكر

4 - تم اعداد نشرة اخبارية شهرية خاصة بالقسم من قبل :

أ.د احمد صالح المشهداني رئيساً
السيد فراس وعداالله احمد عضواً

5 - قام السيد فراس وعداالله احمد بتصليح عدد من الاجهزة .

الندوات العلمية والمؤتمرات

1 - أ.د احمد صالح المشهداني ، د. علي محمد سعدالله و د. ايمان عبد المهدي / المؤتمر العلمي السابع للعلوم الزراعية - وزارة الزراعة - 26 - 28 / 10 / 2009 .

2 - الدكتور الاء صالح عاتي / التقانات الحديثة في الزراعة - الاردن 2009 .

3 - أ.د احمد صالح المشهداني ، د. عبد الامير ثجيل صالح ، د. ايمان عبد المهدي و د. سلوم برغوث / مؤتمر الملوحة والمياه / تموز - 2009 .

4 - أ.د احمد صالح المشهداني و د. عبد الامير ثجيل صالح المشاركة في ندوة استغلال المياه في الزراعة .

قسم الاقتصاد الزراعي

الندوات العلمية والمؤتمرات

أ.د. محسن عويد فرحان / المؤتمر العلمي السابع للعلوم الزراعية - وزارة الزراعة - 26 - 28 / 10 / 2009 / عن بحثه الموسوم تحليل اقتصادي لتقدير دالة الطلب الفردي على الرز في العراق للفترة 1985-2005 .

* حصل الدكتور احمد ابراهيم محمد والسيد قيس طامي جاسم على كتب شكر وتقدير .

* د. عائدة فوزي بحث بعنوان (اثر التخصيصات الاتحادية الحكومية في الاعمار الاجمالي الزراعي في العراق للفترة 1974-1994) .



المؤتمر الثاني عشر لتغذية الحيوان / مصر



المشاركين في المؤتمر الثاني للرسائل الجامعية الاردن



وحدة العلاقات الثقافية والاعلام